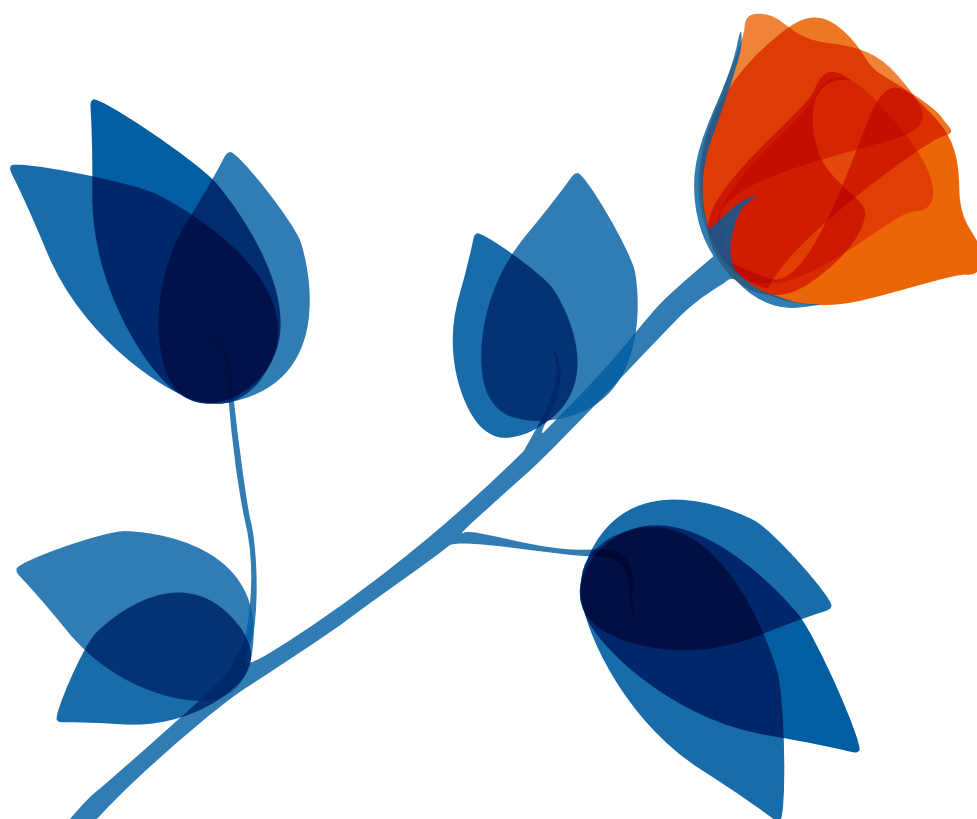


# DOSSIER FAMILIAL

Collection | MES DÉMARCHES



## Le décès d'un proche

---



# Édito

La disparition d'un proche est un bouleversement tel qu'il nécessite de se faire aider, notamment dans les nombreuses démarches administratives à effectuer après les obsèques. Conscients de cette situation et désireux d'alléger cette épreuve, le Crédit Agricole et *Dossier Familial* ont créé un livret sous forme de fiches pratiques. Il répertorie l'ensemble des tâches à accomplir chronologiquement, après un mois, après trois mois, après six mois, et tous les organismes et interlocuteurs à contacter.

Ce livret vous rappelle également vos droits et vos obligations en ces circonstances. Il vous guide pas à pas et mois après mois pour n'oublier aucune formalité. Le Crédit Agricole vous accompagne dans toutes les étapes de votre vie et tient à être à vos côtés dans ces moments difficiles.

# Sommaire

## 1 DANS LE MOIS QUI SUIV LE DÉCÈS

- P. 7\_ Contacter les banques
- P. 11\_ Contacter les assureurs
- P. 13\_ Contacter les organismes sociaux
- P. 15\_ Contacter les caisses de retraite
- P. 17\_ Contacter les employés du défunt
- P. 19\_ Contacter les héritiers du logement, le bailleur
- P. 21\_ Contacter les fournisseurs
- P. 23\_ Contacter l'administration fiscale

## 2 DANS LES 3 MOIS

- P. 25\_ Contacter le notaire
- P. 28\_ Contacter la préfecture

## 3 DANS LES 6 MOIS

- P. 29\_ Acquitter les droits de succession
- P. 31\_ Contacter l'employeur du défunt

## 4 LETTRES TYPES ET LEXIQUE

- P. 33\_ Huit modèles de lettres
- P. 37\_ Lexique



# Mémo des démarches à effectuer

## Dans les 24h après le décès

- Faire constater le décès qui a lieu à domicile par un médecin afin qu'il établisse un certificat médical de décès.
- Déclarer le décès à la mairie.
- Contacter la société d'assurances en cas de détention d'un contrat décès-obsèques.
- Se mettre en relation avec des entreprises de pompes funèbres afin de comparer le coût des prestations.

## Dans les 48 heures

- Informer l'employeur et les éventuels employés du défunt.

## Dans les 6 jours

- Organiser les obsèques.

## Dans le mois

- Prévenir la (les) banque(s).
- Informer le propriétaire du logement afin de résilier ou transférer le bail.
- Appeler le notaire.
- Avertir les locataires si le défunt avait mis un bien en location.
- Informer les caisses de retraite.
- Faire une demande de capital décès auprès de la caisse de Sécurité sociale du défunt.
- Faire les demandes de pensions de réversion.
- Résilier ou transférer les différents abonnements : électricité, gaz, téléphone, Internet, magazines...
- Prévenir les différents assureurs.
- Avertir la Caisse d'allocations familiaales.

## Dans les 3 mois

- Changer le certificat d'immatriculation du véhicule (ex-carte grise).
- Déposer le testament chez le notaire.

## Dans les 6 mois

- Établir la déclaration de succession.
- Prévenir le centre des impôts pour faire transférer la taxe d'habitation au nom du nouvel occupant du logement et la taxe foncière à celui des héritiers (le dépôt de la dernière déclaration des revenus du défunt sera faite en mai, en même temps que toutes les déclarations).

## Le règlement du dossier de succession par la banque en 10 points

- 01 • Vous déclarez le décès auprès de (des) l'agence(s) bancaire(s) gestionnaire(s) du (des) compte(s).
- 02 • Vous fournissez l'acte de décès et les coordonnées des personnes à contacter dans le cadre du suivi du dossier.
- 03 • Vous restituez carte(s) et chéquier(s) du défunt.
- 04 • Vous recevez un courrier de (des) la banque(s) indiquant la prise en charge du dossier et les coordonnées du gestionnaire de la succession.
- 05 • Vous transmettez à ce gestionnaire le document attestant de votre qualité d'héritier : certificat d'hérédité obtenu en mairie ou acte de notoriété délivré par le notaire.
- 06 • Le gestionnaire établit le bilan du patrimoine du défunt (avoirs et crédits), recherche les ayants droit, ou prend contact avec le notaire quand la succession est confiée à un notaire. Il examine les demandes de paiement, gère les contrats d'assurance vie.
- 07 • Le gestionnaire de la succession adresse le bilan du patrimoine du défunt aux ayants droit ou au notaire. Vous pourrez alors obtenir des informations sur les comptes détenus par le défunt, à l'exception des éventuels contrats d'assurance vie.
- 08 • Le notaire ou directement les héritiers communiquent leurs instructions au gestionnaire de la succession.
- 09 • Le gestionnaire de la succession procède au règlement de la succession par virement au notaire ou directement aux héritiers.
- 10 • Vous prenez rendez-vous avec le gestionnaire de la succession afin de vérifier qu'il n'existe plus d'assurance de biens ou de personnes au nom du défunt, que la clause bénéficiaires de vos propres contrats d'assurance vie a été mise à jour.

BON À SAVOIR

### Combien de temps ça dure, combien ça coûte ?

La durée de traitement d'un dossier de succession dure entre 3 et 6 mois, en fonction des particularités propres à chaque dossier (crédits en cours, placements, assurances...) mais aussi en fonction de l'accord de tous les héritiers quant aux instructions à donner à la banque. Des frais liés à la gestion du dossier sont facturés. Leur tarif est consultable dans les conditions générales de la banque, en agence ou via le site de la banque du défunt. Ils varient en fonction de la complexité de la succession (placements, nombre d'héritiers, etc.). N'hésitez pas à demander des explications au gestionnaire de la succession.

# Contacter les banques



Toutes les banques dans lesquelles le défunt détenait un compte, un produit d'épargne ou un coffre doivent être informées. Envoyez également un certificat de décès aux établissements de crédit auprès desquels le défunt avait souscrit un prêt...

## Pour les comptes courants

### COMPTE JOINT

Une fois informée du décès de son client, la banque bloque les comptes bancaires, sauf les comptes joints.

### AUTRES COMPTES

Les comptes autres que les comptes joints sont bloqués par la banque. Si vous avez une procuration sur le compte du défunt, elle sera donc annulée. Sont cependant effectués sur le compte :

- le virement des salaires, des retraites et autres sommes présentées ;
- le prélèvement des dépenses engagées avant le décès : paiement des chèques, des dépenses faites par carte bancaire...

Peuvent également être prélevés :

- les frais funéraires, dans la limite de 5000€. En pratique, l'entreprise funéraire présente la facture à la banque du défunt ;
- les frais de dernière maladie (frais médicaux et d'hospitalisation) si leur montant n'est pas trop important par rapport au solde du compte ;
- les impôts dus par le défunt.

Les proches ne peuvent disposer de l'argent du compte que lorsqu'ils sont à même de présenter un document établissant leur qualité d'héritiers :

- soit un acte de notoriété établi exclusivement par un notaire ;
- soit un certificat d'hérédité à se procurer à la mairie. Ce document suffit dans le cadre d'une "petite" succession : ni testament, ni donations antérieures, ni contrat de mariage ou des sommes en jeu inférieures à 5335,72€.

### En cas de compte joint avec le défunt

Vous pouvez continuer à faire fonctionner le compte normalement, mais les héritiers ont le droit de demander qu'il soit bloqué, directement ou via le notaire. Pour le calcul de la succession, la moitié du solde du compte au jour du décès est présumée appartenir au défunt, l'autre moitié à vous-même.

BON À SAVOIR



Liste des documents à produire auprès de la banque :

[lescledeslabanque.com](http://lescledeslabanque.com)

Rubrique Mes difficultés, puis Les accidents de la vie

## Pour le coffre bancaire

### SI LE COFFRE EST AU SEUL NOM DU DÉFUNT

Comme le compte bancaire, **il est bloqué**. Les héritiers peuvent obtenir son ouverture en présentant un acte de notoriété délivré par le notaire. **L'ouverture du coffre nécessite la présence de tous les héritiers**, et même du notaire quand un inventaire de son contenu doit être dressé.

La banque peut cependant remettre les clefs à un seul d'entre eux si les autres héritiers l'ont chargé de les représenter par mandat.

### SI LE COFFRE EST LOUÉ DE MANIÈRE CONJOINTE

Le(s) codétenteur(s) peu(ven)t y accéder librement, sauf si un seul héritier ou le notaire chargé du règlement de la succession s'y oppose.

## Pour les crédits en cours

### S'IL S'AGIT D'UN PRÊT IMMOBILIER

**Il est assorti d'une assurance invalidité décès**. Pour un prêt à la consommation, cette garantie est plus rarement souscrite (*voir modèle de lettre p. 33*).

### SI UNE GARANTIE INVALIDITÉ DÉCÈS A ÉTÉ PRISE PAR LE DÉFUNT

Dans ce cas, **l'assureur rembourse le capital restant dû au prêteur**. Signalez le décès à l'établissement de crédit. Si l'assurance a été souscrite par son intermédiaire, il transmet la demande d'indemnisation à l'assureur pour que l'indemnité prévue au contrat soit versée. Sinon, vous devez adresser directement la demande d'indemnisation à l'assureur. **Attention, si l'emprunteur décède au-delà d'un certain âge**, variant selon les contrats entre 70 et 75 ans, **la garantie décès ne joue pas**.

### Hérite-t-on aussi des dettes?

Quand la valeur des biens du défunt n'est pas suffisante pour rembourser le capital restant dû d'un prêt, la dette revient aux héritiers s'ils acceptent la succession.

BON À SAVOIR

### EN L'ABSENCE DE GARANTIE INVALIDITÉ DÉCÈS

Le capital restant dû doit être réglé sur la succession. **Les biens du défunt** (comptes bancaires, placements...) servent à payer ses dettes. Le reste est partagé entre ses héritiers.



## Pour les produits d'épargne réglementés

### LE LIVRET A, LE LIVRET DE DÉVELOPPEMENT DURABLE (LDD), LE LIVRET D'ÉPARGNE POPULAIRE (LEP)

Ces produits d'épargne souscrits au nom du défunt **sont automatiquement clôturés à la date de son décès**. Les sommes placées **continuent à rapporter des intérêts** jusqu'à la remise des fonds aux héritiers lors du règlement de la succession.

### LE COMPTE ÉPARGNE LOGEMENT (CEL)

Les sommes placées sur le compte épargne logement (CEL) **continuent à produire des intérêts jusqu'au règlement de la succession**. Intérêts, droits à prêt et prime d'épargne sont calculés à cette date et non à celle du décès.

Les sommes composant le CEL entrent dans la succession et sont partagées entre les héritiers ou attribuées à un seul d'entre eux s'ils tombent d'accord. **Les droits à prêt et la prime d'épargne sont transmissibles aux héritiers**. Ils peuvent être partagés entre plusieurs d'entre eux ou être reçus par un seul.

### LE PLAN ÉPARGNE LOGEMENT (PEL)

- **Si le PEL au nom du défunt a moins de 10 ans**, il peut être transmis à l'un des héritiers dans la mesure où les autres sont d'accord. Le fait de posséder vous-même un PEL à votre nom ne vous empêche pas de recevoir celui du défunt. Vous devez alors maintenir les versements réguliers prévus par celui-ci. Si personne ne veut hériter du plan, celui-ci est clôturé. Capital et intérêts entrent dans la succession et la masse des biens à partager.
- **Si le PEL a été ouvert il y a 10 ans ou plus**, il est automatiquement clôturé. Le capital et les intérêts sont partagés entre les différents héritiers ou attribués à un seul. Les droits à prêt et la prime d'épargne ne sont pas partageables entre les différents héritiers. Ils peuvent être attribués à l'un d'eux, avec l'accord des autres. Autre possibilité: plusieurs héritiers font un prêt unique pour l'acquisition d'un bien en commun.



WEB

**En savoir plus sur les conséquences du décès sur l'épargne et les placements :**

[lesclesdelabanque.com](https://lesclesdelabanque.com)

Rubrique Mes difficultés, puis Les accidents de la vie

### À solder

#### Livret A

- À faire
- Fait le \_\_/\_\_/\_\_

#### Compte épargne

- À faire
- Fait le \_\_/\_\_/\_\_

#### Compte titres

- À faire
- Fait le \_\_/\_\_/\_\_

#### Compte épargne logement (CEL)

- À faire
- Fait le \_\_/\_\_/\_\_

#### Plan d'épargne logement (PEL)

- À faire
- Fait le \_\_/\_\_/\_\_

#### Plan d'épargne en actions (PEA)

- À faire
- Fait le \_\_/\_\_/\_\_

#### Livret d'épargne populaire (LEP)

- À faire
- En cours
- Fait le \_\_/\_\_/\_\_

#### Livret de développement durable (LDD)

- À faire
- Fait le \_\_/\_\_/\_\_

#### Assurance vie

- À faire
- Fait le \_\_/\_\_/\_\_

#### Épargne salariale

- À faire
- Fait le \_\_/\_\_/\_\_

## Pour les placements

### L'ASSURANCE VIE

*Voir page suivante.*

### LE PLAN D'ÉPARGNE EN ACTIONS (PEA)

Le PEA est clôturé au décès du titulaire. Les titres qui le composent (actions, parts de Sicav, entre autres) ne sont pas vendus mais transférés sur un compte titres ordinaire. **Les héritiers peuvent vendre les titres, se les partager, ou encore les attribuer à un seul d'entre eux.**

### LE COMPTE TITRES

Le portefeuille composé d'actions, d'obligations, de Sicav, de FCP (fonds communs de placement) est conservé en l'état jusqu'au règlement de la succession. Si le compte était joint, le cotitulaire peut le conserver, sauf opposition des héritiers.

### LE PLAN D'ÉPARGNE RETRAITE POPULAIRE (PERP)

Le PERP permet d'épargner pendant sa vie professionnelle pour se constituer une rente versée à la retraite.

- **Si le décès est survenu pendant la phase d'épargne:** le PERP comporte, en général, une clause prévoyant le versement d'une rente viagère à une personne désignée dans le contrat.
- **Si le défunt percevait la rente:** le versement de la rente s'arrête au décès du titulaire du PERP. Cependant, celui-ci a pu opter pour une réversion. Il a alors désigné la personne qui percevra après lui une partie de la rente.

### L'ÉPARGNE SALARIALE (PEE, PEI, PERCO)

Le défunt était salarié et avait placé de l'argent (par exemple, une prime d'intéressement) sur un plan d'épargne entreprise (PEE), un plan d'épargne interentreprises (PEI) ou un plan d'épargne pour la retraite collectif (Perco). Il pouvait également détenir des primes de participation.

**Le déblocage de l'épargne salariale doit être demandé avant le 7<sup>e</sup> mois qui suit le décès.** Dans ce cas, vous n'aurez pas à payer d'impôt sur le revenu sur les éventuelles plus-values réalisées. En revanche, celles-ci subissent les prélèvements sociaux (15,5%). La demande doit être adressée à l'organisme chargé de la gestion de l'épargne. Le plus simple est de contacter le service du personnel de l'entreprise pour obtenir le récapitulatif des placements du défunt et les coordonnées des entreprises gestionnaires.

# Contacter les assureurs



**Prévenez les assureurs auprès desquels le défunt avait souscrit un contrat. Cette démarche peut aboutir au versement d'un capital, au transfert de l'assurance sur un héritier ou à sa résiliation.**

## Pour une assurance vie

### SI LE DÉFUNT POSSÉDAIT UN CONTRAT D'ASSURANCE VIE

Son décès entraîne la clôture du contrat avec, à la clé, le versement du capital aux bénéficiaires désignés au contrat. Cette transmission bénéficie d'une fiscalité plus ou moins avantageuse selon l'ancienneté du contrat, les montants en jeu et l'âge du souscripteur au moment du versement des primes (avant ou après 70 ans).

À compter du jour où ils ont reçu tous les papiers demandés, les assureurs ont un mois pour verser le capital et les intérêts aux bénéficiaires.

### Quels droits de succession ?

Si le bénéficiaire est le conjoint du défunt, son partenaire de pacs ou, sous certaines conditions, son frère ou sa sœur, aucuns droits de succession ne seront dus sur les sommes transmises dans le cadre d'une assurance vie.

BON À  
SAVOIR

### SI VOUS PENSEZ ÊTRE BÉNÉFICIAIRE D'UN CAPITAL D'ASSURANCE VIE SOUSCRIT EN VOTRE FAVEUR

Dans le cas où vous ne retrouveriez pas trace de ce contrat dans les papiers du défunt, saisissez par courrier (*voir modèle de lettre p. 33*) l'Association pour la gestion des informations sur le risque en assurance (Agira) : 1, rue Jules-Lefebvre, 75431 Paris Cedex 09.

À la réception de votre lettre, l'Agira a 15 jours pour interroger tous les assureurs. Celui qui détient le contrat signé en votre faveur a un mois pour vous informer. Si aucun contrat n'est trouvé, aucune réponse ne vous sera adressée. Attention, votre courrier à l'Agira doit être obligatoirement accompagné de l'acte de décès.



WEB

**Pour la recherche  
des bénéficiaires  
de contrats  
d'assurance vie :**

[www.agira.asso.fr](http://www.agira.asso.fr)

entre **700 millions**  
et **1 milliard d'euros**

C'est le montant estimé des capitaux d'assurance vie non réclamés. Au terme d'une période de 30 ans après le décès de l'assuré, ces sommes sont affectées au Fonds de réserve des retraites.



**S'informer sur l'assurance décès sur le site de la Fédération française des sociétés d'assurances :**

[www.ffsa.fr](http://www.ffsa.fr)

## Pour une assurance décès

Cette assurance prévoit le **versement d'un capital ou d'une rente** à un ou plusieurs bénéficiaires du défunt (conjoint, partenaire de pacs, enfant...) si le décès est survenu dans certaines conditions et avant une certaine date. Elle a pu être souscrite selon différentes modalités :

- elle a pu être conclue spécialement par le défunt ;
- elle peut aussi être liée à d'autres contrats : un prêt immobilier (*voir p. 8*), une carte bancaire, une garantie des accidents de la vie (GAV)... ;
- elle a aussi pu être souscrite par l'employeur du défunt via un contrat de prévoyance collectif (*voir p. 31 et 32*). Renseignez-vous auprès de ce dernier.

Dans tous les cas, **vérifiez les conditions et les plafonds d'indemnisation** avant de réclamer votre dû.

## Pour une assurance voiture

**Le contrat est transféré aux héritiers**, qui doivent payer les cotisations. En cas de non-paiement, l'assureur peut se tourner vers l'un ou l'autre indifféremment.

- **Si vous reprenez la voiture**: vous devez faire établir le certificat d'immatriculation (*voir p. 28*) et le contrat d'assurance à votre nom. De la date du transfert de l'assurance jusqu'à l'échéance du contrat, vous pouvez à tout moment le résilier sans avoir à payer une quelconque indemnité à l'assureur. Celui-ci a également le droit de résilier le contrat, mais uniquement dans les 3 mois qui suivent le transfert de propriété du véhicule et de l'assurance à votre nom.
- **Si vous vendez la voiture**: demandez la résiliation du contrat par lettre recommandée avec avis de réception. Elle prend effet après un délai de 10 jours. Les cotisations déjà versées qui couvrent la période allant de la fin du préavis à la date d'échéance du contrat vous sont remboursées.

### Faut-il assurer un véhicule inutilisé ?

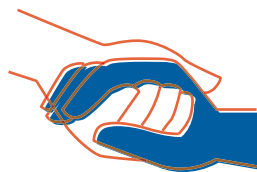
Si le véhicule du défunt est remis dans un garage et ne circule plus, il doit être assuré au titre de la garantie responsabilité civile. Celle-ci intervient pour indemniser les dommages que peut causer le véhicule à un tiers (incendie, par exemple).

BON À SAVOIR

## Pour une assurance habitation

**Elle ne prend pas fin avec le décès** et ne doit pas être résiliée tant que le logement n'a pas été transféré à un autre occupant ou propriétaire. Informez l'assureur du décès de l'assuré et indiquez-lui le nom des héritiers qui doivent alors payer les cotisations. Si vous continuez à occuper le logement du défunt, faites établir le contrat d'assurance à votre nom.

# Contacter les organismes sociaux



**En cas de veuvage et si le défunt était encore en activité, des aides sont possibles. Il faut identifier tous les organismes prestataires pour ne pas avoir à restituer des sommes indûment perçues.**

## La caisse primaire d'assurance maladie

**Vous pouvez obtenir un capital décès** si le défunt se trouvait dans l'une des situations suivantes :

- salarié en arrêt de travail pour maladie, maternité, accident du travail ou maladie professionnelle ;
- titulaire d'une pension d'invalidité ;
- demandeur d'emploi indemnisé par Pôle emploi ;
- à la retraite depuis moins de 3 mois ;
- titulaire d'une rente accident du travail correspondant à un taux d'incapacité d'au moins 66,66%.

Ce capital est versé par priorité aux personnes qui étaient au moment du décès à la charge effective, totale et permanente du défunt : par exemple le conjoint sans activité professionnelle, le concubin ou les enfants. Mais attention, pour bénéficier de cette priorité, vous devez demander le capital dans le mois qui suit le décès.

À défaut de demande prioritaire, le capital est attribué dans l'ordre au conjoint non séparé de droit ou de fait ou au partenaire de pacs, aux enfants, aux parents. Vous avez 2 ans à compter du décès pour demander le capital.

**Son montant**, forfaitaire, est égal à 3 400€ pour un décès survenu depuis 2015.



**Formulaire de demande de capital décès (Cerfa 10431\*04) au 3646 ou sur :**

[www.ameli.fr](http://www.ameli.fr)

BON À SAVOIR

### Et pour les agriculteurs et les fonctionnaires ?

Le décès d'un salarié relevant de la Mutualité sociale agricole (MSA) ouvre droit au capital décès dans les mêmes conditions qu'un salarié du régime général. La demande est à formuler à la caisse de la MSA dont dépendait le défunt. Un dispositif voisin existe pour le régime des fonctionnaires : renseignez-vous auprès de l'administration employeur du fonctionnaire décédé.

## Le Régime social des indépendants (RSI)

Vous pouvez obtenir un capital décès si le défunt était **artisan, commerçant ou industriel**.

- **S'il était encore en activité:** vous pouvez percevoir un capital décès égal à 20% du plafond annuel de la Sécurité sociale (PASS), soit 7 723,20€ en 2016.
- **S'il était à la retraite:** le capital est égal à 8% du PASS, soit 3 089,28€ en 2016; mais ce droit n'est ouvert que si le défunt était immatriculé au RSI pour sa dernière activité et avait acquis au moins 80 trimestres dans le régime.

**Un capital supplémentaire peut être versé**, sous certaines conditions, à chaque enfant à charge: son montant correspond à 5% du PASS, soit 1 930€ en 2016. La demande est à adresser à **la caisse du RSI** du défunt dans les 2 ans suivant le décès.

## La Caisse d'allocations familiales



**S'informer sur les aides de la CAF:**

[www.caf.fr](http://www.caf.fr)

Rubrique  
Connaître  
vos droits  
selon votre  
situation

**Votre conjoint, partenaire de pacs ou concubin est décédé:** prenez rapidement contact avec votre caisse. Comme vous vivez désormais avec un seul revenu, vous pouvez recevoir de nouvelles aides, ou bien les prestations que vous percevez peuvent être revues à la hausse.

**Si le défunt percevait des prestations familiales à son nom**, le dossier est mis à votre nom; si elles étaient versées sur son compte bancaire personnel, indiquez vos coordonnées bancaires.

**Si vous avez un enfant à charge**, jusqu'à ses 20 ans, vous pouvez obtenir l'allocation de soutien familial. Procurez-vous le formulaire Cerfa n° 12038\*01 auprès de votre caisse.

## Pôle emploi

**Si le défunt percevait des allocations chômage**, une allocation décès peut être versée à son conjoint. Idem si le décès est survenu pendant le différé d'indemnisation ou le délai d'attente (période qui court entre la date de la rupture du contrat de travail et le début de l'indemnisation du chômage).

**L'allocation décès** est égale à 120 fois le montant journalier de l'allocation de retour à l'emploi (plus 45 allocations journalières pour chaque enfant à charge).



# Contacter les caisses de retraite

**Avertissez toutes les caisses qui versaient une retraite au défunt. En tant que veuf ou veuve, demandez le dossier à remplir en vue d'obtenir une pension de réversion.**

## Pensions de réversion : vos droits

Les pensions de réversion ne sont pas versées automatiquement. Pour les obtenir, il faut les demander.

### SI VOTRE CONJOINT ÉTAIT SALARIÉ

Vous avez droit à la **pension de réversion de sa retraite de base** à partir de 55 ans sous conditions de ressources. Adressez l'imprimé officiel de demande à la Caisse d'assurance retraite et de santé au travail (Carsat) qui vous verse votre pension et, si vous n'êtes pas à la retraite, à celle de votre lieu de résidence. Si le défunt était salarié agricole, la demande de réversion doit être faite auprès la caisse de la MSA dont il relevait.

Vous avez aussi droit à la **pension de réversion de la retraite complémentaire Arrco** à partir de 55 ans, et Agirc si le défunt était cadre, à partir de 60 ans, sans conditions de ressources. Adressez la demande à la caisse Arrco ou Agirc du défunt ou au Centre d'information, conseil et accueil des salariés (Cicas). À télécharger sur [www.agirc-arrco.fr](http://www.agirc-arrco.fr), rubrique "particuliers", puis "utiles", puis "formulaires".

### SI VOTRE CONJOINT ÉTAIT ARTISAN OU COMMERÇANT

Vous avez droit, à partir de 55 ans et sous conditions de ressources, à la réversion de la retraite de base et de la retraite complémentaire du défunt. Remplissez un seul imprimé pour les deux réversions, adressez-le à la caisse du Régime social des indépendants (RSI) de votre conjoint.

## Comment faire votre demande ?

Envoyez vos dossiers de réversion des retraites de base et complémentaire dans les 12 mois après le décès. Vous pouvez ainsi demander à **bénéficier rétroactivement de la réversion à partir du 1<sup>er</sup> mois qui suit le décès** (voir modèle de lettre p. 34). Sinon, la réversion prendra effet, au plus tôt, dans le mois civil suivant le dépôt de votre demande.



**Formulaire  
Cerfa 51671#01  
téléchargeable  
au 3646 ou sur :**

[assuranceretraite.fr](http://assuranceretraite.fr)

**Demande  
de pension  
de réversion  
de la retraite  
complémentaire :**  
[www.agirc-arrco.fr](http://www.agirc-arrco.fr)

**Télécharger  
l'imprimé sur  
le site du Régime  
social des  
indépendants :**  
[www.rsi.fr](http://www.rsi.fr)



**Télécharger l'imprimé de demande de retraite de réversion de la Mutualité sociale agricole :**

[www.msa.fr](http://www.msa.fr)

**S'informer sur le régime des retraites de l'État :**

[www.pensions.bercy.gouv.fr](http://www.pensions.bercy.gouv.fr)

**Télécharger le formulaire Cerfa 11979\*04 (conjoint fonctionnaire à la retraite) :**

[www.vosdroits.service-public.fr](http://www.vosdroits.service-public.fr)

## SI VOTRE CONJOINT ÉTAIT NON SALARIÉ DU RÉGIME AGRICOLE

Les réversions des retraites de base et complémentaire peuvent être attribuées à partir de 55 ans, sous conditions de ressources.

## SI VOTRE CONJOINT ÉTAIT FONCTIONNAIRE DE L'ÉTAT

La réversion est accordée sans condition d'âge ni de ressources. Mais il faut remplir une condition de durée de mariage et ne pas vivre en couple.

- **Si votre conjoint était encore en activité**, adressez le formulaire [Cerfa 12231\\*03](#) au service de gestion du personnel de son administration.
- **S'il était à la retraite**, faites parvenir le formulaire [Cerfa 11979\\*04](#) au Service des retraites de l'État: 10, bd Gaston-Doumergue, 44964 Nantes Cedex 09.

## L'allocation veuvage

Si vous êtes trop jeune pour pouvoir prétendre à la pension de réversion et que votre conjoint relevait du régime général ou agricole, vous pouvez, sous certaines conditions, bénéficier de l'allocation veuvage. Il faut la demander auprès de la caisse de retraite du défunt dans les 2 ans qui suivent son décès.

## L'aide aux retraités en situation de rupture (Asir)

Les retraités du régime général, en cas de veuvage ou de perte d'un proche, peuvent bénéficier d'un accompagnement pour les formalités liées au décès, ou du financement d'heures d'aide-ménagère, dans la limite d'un plafond de dépenses de 1 800€ sur 3 mois. La demande est à adresser à la caisse d'assurance retraite dans les 6 mois suivant le décès.

BON À SAVOIR

### Un soutien pour les proches

La Fédération des associations de conjoints survivants et parents d'orphelins accueille, informe et accompagne les veufs et leurs enfants sur le site [www.favec.org](http://www.favec.org) et au 0 800 005 025 (appel gratuit).





# Contacter les employés du défunt

**Si le défunt employait une femme de ménage, une auxiliaire de vie, un jardinier..., leur contrat de travail est automatiquement rompu, avec pour conséquence un licenciement. Joignez-les rapidement.**

## Les salaires et indemnités

**Vous - ou le notaire en charge de la succession** - devez verser à l'employé :

- **le salaire du mois en cours**, en proportion du nombre de jours travaillés jusqu'au décès ;
- **une indemnité de préavis** : une semaine de salaire s'il a moins de 6 mois d'ancienneté à la date du décès de l'employeur ; un mois à partir de 6 mois d'ancienneté ; 2 mois à partir de 2 ans d'ancienneté ;
- **une indemnité de licenciement** : 1/5 du salaire mensuel par année d'ancienneté. Après 10 ans d'ancienneté, chaque année donne droit à 1/3 du salaire mensuel ;
- **une indemnité compensatrice de congés payés**, correspondant aux jours de congé que le salarié n'aura pas pu prendre du fait de la rupture de son contrat de travail.

BON À SAVOIR

### Si l'employé est un prestataire ?

Si le défunt était assisté par une personne via une association ou toute autre entreprise prestataire de services, il n'y a pas de licenciement puisque l'employé n'était pas salarié du défunt mais du prestataire de services.

## Les cotisations sociales

**Sur le salaire et les indemnités de préavis**, les cotisations sociales sont dues. En revanche, vous n'avez pas à les payer sur l'indemnité de licenciement.

- **Si le défunt rémunérait le salarié avec le chèque emploi service universel (Cesu)**, informez le Centre national du chèque emploi service universel en fournissant un avis de décès et les coordonnées du notaire chargé de la succession ou des héritiers. Contact: CNCesu, 63, rue de la Montat, 42961 Saint-Étienne Cedex 09, tél. 0 820 002 378 (0,12€ min).
- **S'il n'était pas adhérent au dispositif du Cesu**, la même procédure doit être suivie avec l'Urssaf auprès de laquelle l'employeur payait les cotisations. **Le notaire** peut également se charger de la démarche.

## Les documents à remettre



**Télécharger  
des modèles  
de certificat de  
travail et de reçu  
pour solde de tout  
compte :**

[www.cesu.urssaf.fr](http://www.cesu.urssaf.fr)

**Télécharger  
l'attestation  
Pôle emploi :**

[www.pole-emploi.fr](http://www.pole-emploi.fr)

**Télécharger  
une demande  
d'adhésion  
au Cesu :**

[www.cesu.urssaf.fr](http://www.cesu.urssaf.fr)

**Vous devez fournir au salarié :**

- **une lettre de notification de la rupture du contrat** à envoyer par courrier recommandé avec avis de réception (*voir modèle de lettre p. 34*) ;
- **le certificat de travail**, qui doit indiquer la date de début et de fin de contrat, sa qualification, ainsi que le montant de son compte personnel de formation (CPF). Après au moins un an d'ancienneté, il a acquis, chaque année, des droits individuels à formation dont l'étendue est fonction de la durée hebdomadaire de travail chez l'employeur (par exemple, 3 heures de formation par an s'il a travaillé moins de 7 heures par semaine) ;
- **le reçu pour solde de tout compte** qui liste toutes les sommes versées au salarié. Il doit être établi en double exemplaire et signé par le salarié et vous-même, chacun en gardant un spécimen ;
- **l'attestation destinée à Pôle emploi**. Vous la retournerez à cet organisme et vous en donnerez une copie au salarié.

## La poursuite du contrat de travail

**Le conjoint ou un enfant du défunt**, par exemple, peut vouloir garder le salarié à son service. Il lui faudra alors faire un avenant au contrat, précisant qu'il devient l'employeur à la place du défunt aux mêmes conditions fixées initialement.

Il est possible d'opter pour le dispositif du chèque emploi service universel (Cesu). Il faut pour cela télécharger une demande d'adhésion ou se la procurer auprès de sa banque. **Si non, il faut déclarer l'emploi auprès de son Urssaf**. Si la personne qui reprend le contrat est employeur pour la première fois, elle doit demander son immatriculation à l'Urssaf dans les 8 jours qui suivent l'embauche.

# Contacter les héritiers du logement, le bailleur



**Si le défunt était propriétaire, son conjoint peut obtenir le droit d'occuper le logement durant sa vie entière. S'il était locataire, ses proches peuvent, sous conditions, bénéficier du transfert de son bail.**

## Le défunt était propriétaire

### SI LE LOGEMENT APPARTENAIT À VOTRE CONJOINT OU À VOUS ET À VOTRE CONJOINT ET SI VOUS VIVIEZ ENSEMBLE

Pendant 12 mois, **vous avez le droit de rester dans les lieux sans avoir à dédommager les héritiers**. Vous avez également l'usage gratuit des meubles. Si le logement appartenait à votre conjoint et à une autre personne (un frère, une sœur, un ex-conjoint, par exemple), les héritiers doivent verser une indemnité d'occupation à cette dernière.

**Vous bénéficiez d'un droit d'habitation à vie dans le logement (droit viager)** à condition toutefois d'en faire la demande dans l'année du décès. Vous pouvez l'adresser directement aux héritiers ou passer par le notaire chargé de la succession.

Attention! Par testament, votre conjoint a pu vous priver du droit d'habitation au-delà des 12 mois qui suivent le décès. En outre, **vous ne pouvez pas revendiquer ce droit si le logement appartient à la fois au défunt et à une autre personne**. Vous-même, ou tout autre héritier, pouvez demander au notaire que soient dressés un état du logement et un inventaire des meubles.

### SI LE LOGEMENT APPARTENAIT À VOTRE PARTENAIRE DE PACS OU À VOUS ET À VOTRE PARTENAIRE

Vous pouvez vivre gratuitement dans le logement pendant 12 mois, sauf si le défunt vous avait privé de ce droit par testament. Mais vous ne bénéficiez pas du droit viager sur le logement.

### Peut-on jouir à vie du logement?

Si vous avez conclu une donation au dernier vivant (appelée également donation entre époux) ou si votre conjoint décédé n'avait pas d'enfant né d'une précédente union, vous pouvez bénéficier d'un usufruit total sur la succession. Dans ce cas, vous avez le droit d'occuper le logement à vie ou même de le donner en location et d'en garder les loyers, mais pas de le vendre.

BON À SAVOIR

## Le défunt était locataire



Connaître ses droits en matière de logement:

[www.anil.org](http://www.anil.org)

ou



[0805 160 075](tel:0805160075)  
(appel gratuit)

Si le défunt était locataire d'un logement, **la situation varie selon qu'il vivait seul ou pas.**

### S'IL VIVAIT SEUL

**Son décès met automatiquement fin au bail.** Mais tant que le logement n'est pas vidé, les héritiers doivent payer au propriétaire une indemnité d'occupation égale au prix de la location.

**Signalez le décès le plus rapidement possible au propriétaire.** Lorsque les lieux seront vides, vous devrez convenir avec lui d'un rendez-vous pour un état des lieux de sortie et la remise des clés. S'il n'y a pas d'impayé de loyers ou de charges et que le défunt a respecté ses obligations, le dépôt de garantie versé à l'entrée dans les lieux doit être restitué.

### S'IL VIVAIT EN COUPLE

- **Si vous êtes le conjoint ou le partenaire de pacs**, vous bénéficiez automatiquement du bail, même si votre nom ne figure pas au contrat. Signalez le décès au bailleur et indiquez vos coordonnées. Pendant un an, les héritiers du défunt ont l'obligation de payer votre loyer. Toutefois, pour les couples pacsés, il est possible par testament de priver son partenaire de ce droit.
- **Si vous viviez en concubinage sans que votre nom figure au bail**, vous pouvez demander au propriétaire de transférer le bail à votre nom à deux conditions: il faut que votre concubinage soit notoire et que vous viviez avec le défunt depuis au moins un an à la date du décès (*voir modèle de lettre p. 35*).

BON À SAVOIR

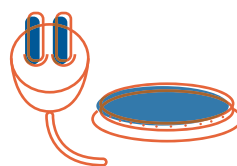
### Transmettre le bail à un proche?

En l'absence de conjoint ou de partenaire de pacs, le bail peut se transmettre à toute personne qui vivait depuis au moins un an avec le défunt et qui était à sa charge (enfant, parent ou autre). Mais il faut en faire la demande au propriétaire.

## Le défunt vivait en maison de retraite

Si la personne décédée vivait dans une maison de retraite ou un établissement pour personnes âgées dépendantes (Ehpad), n'oubliez pas de **réclamer le dépôt de garantie** remis lors de son entrée dans l'établissement, ainsi que les prestations d'hébergement payées à l'avance. En effet, dès lors que les objets personnels du résident défunt ont été retirés des lieux qu'il occupait, **seules les prestations d'hébergement délivrées antérieurement au décès et non acquittées sont dues.** L'établissement dispose de 30 jours à compter du décès pour restituer à la succession les sommes dues. Par ailleurs, demandez aussi les feuilles de soins afin d'obtenir d'éventuels remboursements de son assurance maladie et de sa complémentaire santé.

# Contacter les fournisseurs



**Fournisseurs d'électricité, de gaz, d'eau, de téléphone, d'accès à Internet... Les abonnements au nom du défunt continuent à courir tant qu'ils n'ont pas été résiliés. Agissez vite ou demandez leur transfert au nom d'une autre personne.**

## Par défaut, les abonnements continuent

Dès lors qu'ils acceptent une succession, les héritiers sont tenus de payer tous les abonnements du défunt tant que les résiliations n'ont pas pris effet ou que les contrats n'ont pas été mis au nom d'une autre personne. Il est donc nécessaire de contacter rapidement les différents fournisseurs ou opérateurs.

Pour ne rien oublier, vous pouvez pointer sur les relevés bancaires tous les prélèvements opérés sur les comptes du défunt. Faites le tri entre ceux que vous allez résilier et ceux pour lesquels vous allez demander un transfert.

## Résilier les contrats

Généralement, les règles à respecter ne sont pas imposées par la loi mais par le contrat. C'est lui qui fixe, notamment, la date à laquelle on peut y mettre fin, le délai de préavis à respecter, les causes de résiliation anticipée... Le décès de l'abonné figure bien souvent expressément comme un motif légitime qui permet d'arrêter un abonnement.

Le contrat peut prévoir un délai entre la demande de résiliation et sa prise d'effet, pendant lequel les cotisations restent dues. Mieux vaut donc retrouver tous les contrats pour vérifier les conditions de leur résiliation afin de vous y conformer.

Effectuez la résiliation par lettre recommandée avec avis de réception et joignez au courrier une copie de l'acte de décès, ainsi que la copie de la dernière quittance ou de la dernière facture mentionnant les références de l'abonné.

### Les contrats à vérifier

- Gaz
- Électricité
- Eau
- Téléphone fixe
- Téléphone mobile
- Accès Internet
- Télévision
- Abonnements presse
- Adhésions à diverses associations...

## LE CONTRAT DE TÉLÉPHONE MOBILE

Si le défunt avait un abonnement sous la forme d'un forfait mensuel, ce type de contrat comporte bien souvent une période minimale d'abonnement (de 12 mois, par exemple) pendant laquelle la résiliation n'est pas possible, sauf motif légitime. **Le décès de l'abonné figure évidemment dans la liste des motifs légitimes de résiliation anticipée sans frais** (voir modèle de lettre p. 35). Si le contrat impose un délai de préavis, celui-ci ne peut dépasser 10 jours à compter de la demande.

## L'ABONNEMENT À INTERNET

Si l'abonnement comprenait la fourniture d'une box ou d'un modem, **vous devez restituer le matériel** dans les délais fixés au contrat (en général 30 jours). **À défaut, l'opérateur peut facturer des frais élevés.** La restitution du matériel entraîne le remboursement du dépôt de garantie éventuellement payé par le défunt.

## LE CONTRAT DE FOURNITURE D'ÉLECTRICITÉ OU DE GAZ

Il doit obligatoirement comporter les conditions et modalités de résiliation (article L 121-87 14° du Code de la consommation). En outre, **la résiliation prend effet au plus tard 30 jours à compter de sa notification aux fournisseurs.**

La facture de clôture vous sera adressée dans un délai de 4 semaines à compter de la résiliation, et le remboursement de l'éventuel trop-perçu, dans les 2 semaines qui suivent. On peut vous facturer des frais de résiliation, mais ils doivent avoir été prévus dans l'offre de fourniture, et leur montant ne peut excéder les coûts supportés par le fournisseur (art. L 121-89 du Code de la consommation).

BON À SAVOIR

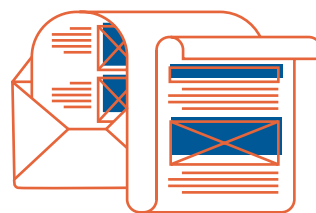
### Résiliation sous 10 jours: pour quel contrat?

La règle du préavis limité à 10 jours en cas de décès de l'abonné s'applique à tous les contrats de services de communication électronique: téléphone fixe et mobile, accès Internet...

## Transférer les contrats

**Vous devez informer le fournisseur du décès de l'abonné et lui demander de poursuivre le contrat à votre nom.** Il est en droit de refuser. Mentionnez sur votre lettre la nouvelle adresse de facturation et le mode de paiement choisi et joignez, si nécessaire, un relevé d'identité bancaire. Joignez une copie de l'acte de décès et une copie de la dernière facture mentionnant les références de l'abonné. **Le transfert du contrat implique une continuité avec celui du défunt.** Des impayés peuvent, le cas échéant, vous être réclamés.

# Contacter l'administration fiscale



**Le conjoint survivant aura deux déclarations de revenus à effectuer. Il disposera d'un mois ou plus, selon la date du décès, pour effectuer les démarches auprès des services fiscaux.**

## Pour l'impôt sur le revenu

### SI VOUS ÉTIEZ MARIÉ OU AVIEZ CONCLU UN PACS AVEC LE DÉFUNT

L'année qui suit celle du décès, **vous remplissez deux déclarations et vous les déposez à la date habituelle de la déclaration de revenus**, en mai ou juin selon que vous faites une déclaration papier ou par Internet.

Sur la déclaration préremplie commune établie à votre nom et à celui de votre conjoint (ou partenaire de pacs), vous portez les revenus du foyer perçus entre le 1<sup>er</sup> janvier et la date du décès, **y compris les sommes qui lui étaient destinées versées après son décès** (des arriérés de retraite, par exemple). Sur la déclaration 2042 ou 2042S, page 2, cadre A, cochez la case M si vous êtes marié, O si vous êtes pacsé. Indiquez la date du décès à la ligne Z.

**Sur un imprimé vierge ou sur la déclaration préremplie à votre nom, vous déclarez vos revenus personnels** perçus entre la date du décès et le 31 décembre de l'année concernée. Sur la déclaration 2042 ou 2042S, page 2, cadre A, cochez la case V si vous êtes marié, O si vous êtes pacsé. Indiquez la date du décès à la ligne Z.

### SI LE DÉFUNT ÉTAIT CÉLIBATAIRE, VEUF OU DIVORCÉ

**En tant qu'héritier, c'est à vous de faire la déclaration des revenus du défunt** à la date normale. Portez sur cette déclaration ses revenus acquis entre le 1<sup>er</sup> janvier et la date du décès et déposez-la au centre des finances publiques de son domicile.

**Dans tous les cas, pour un décès survenu en 2016, vous remplissez une seule déclaration de revenus 2015 en mai ou juin 2016; deux déclarations de revenus 2016 en mai ou juin 2017.**

BON À  
SAVOIR

### Déduire les frais d'obsèques?

Si le défunt ne laisse pas d'actif successoral permettant de couvrir ses frais d'obsèques, ceux-ci peuvent être déduits du revenu imposable du parent qui en a supporté le coût.



S'informer via la plateforme Impôts Service :

[www.impots.gouv.fr](http://www.impots.gouv.fr)

ou par téléphone au



[0810 467 687](tel:0810467687)  
(prix d'un appel local)

## Pour les impôts locaux

### TAXE D'HABITATION

Pour l'année du décès, quelle que soit la date à laquelle il est survenu, la taxe d'habitation est due en totalité pour la résidence principale et la résidence secondaire. Les années suivantes, si les héritiers conservent le bien, ils devront payer la taxe d'habitation, y compris si aucun d'entre eux n'occupe les lieux.

### TAXE FONCIÈRE

La taxe foncière est due pour l'année du décès si le défunt était propriétaire. Les années suivantes, si le logement est en indivision (c'est-à-dire ni attribué à l'un des héritiers, ni vendu pour en partager le prix), tous les héritiers en seront redevables. Signalez le décès au centre des finances publiques du défunt et précisez les coordonnées du notaire chargé de la succession ou le nom des héritiers.

BON À SAVOIR

### Télédéclarer les revenus du défunt?

Vous pourrez déclarer les revenus du défunt sur [www.impots.gouv.fr](http://www.impots.gouv.fr) si vous possédez ses identifiants (numéro fiscal, numéro de télédéclarant, revenu fiscal de référence). Ces deux premiers figurent sur la déclaration, le troisième sur l'avis d'imposition.

## Pour l'impôt sur la fortune

Si le défunt était redevable de l'impôt de solidarité sur la fortune (ISF), il appartient aux héritiers de faire la déclaration d'ISF. En fonction de la valeur du patrimoine, les modalités varient.

- Pour un patrimoine compris entre 1 300 000€ et 2 570 000€, vous ferez la déclaration d'ISF sur la déclaration des revenus du défunt en mai ou juin [page précédente]. Les services fiscaux calculent l'ISF dû et envoient le montant à acquitter via l'avis d'imposition au cours de l'été.
- Pour un patrimoine supérieur à 2 570 000€, vous devez remplir une déclaration spéciale (référence n°2725) et la déposer dans les 6 mois suivant le décès au service des impôts du domicile du défunt, accompagnée du règlement de l'ISF. Vous déclarez et payez donc en même temps.

BON À SAVOIR

### Faire appel au notaire?

Vous pouvez mandater le notaire pour qu'il se charge de la déclaration de revenus du défunt et de la déclaration d'ISF si la succession n'est pas liquidée à la date de production de ces déclarations.



# Contacter le notaire



**Pour régler une succession, il est difficile de se passer des services d'un notaire, sauf pour des successions de faible montant, sans bien immobilier, avec un seul héritier en présence.**

## Recourir à un notaire

**Vous êtes obligé(e) de recourir à un notaire si :**

- le défunt a rédigé un testament ou une donation, notamment une donation entre époux (appelée également donation au dernier vivant) ;
- s'il possède un bien immobilier, sa résidence principale par exemple ;
- s'il a conclu un contrat de mariage avec son époux ou épouse.

**Vous pouvez choisir librement votre notaire**, sans contrainte géographique. Vous n'êtes pas non plus tenu(e) de confier la succession au notaire du défunt.

## Le rôle du notaire

**Le notaire interroge le fichier des dernières volontés** pour savoir si le défunt y a fait enregistrer un testament ou une donation entre époux. Selon les règles du Code civil et dans le respect des dispositions prises par le défunt, il détermine qui hérite et dans quelles proportions.

**Il accomplit tous les actes nécessaires au règlement de la succession** (formalités fiscales, paiement des droits...). Lui seul peut établir l'acte de notoriété qui prouve votre qualité d'héritier et permet notamment de débloquer les comptes bancaires du défunt.



**WEB**

**Pour en savoir plus sur le testament authentique :**

[www.notaires.fr](http://www.notaires.fr)

**380 000 €**

C'est le patrimoine moyen net de dettes des ménages français en 2012, toutes catégories sociales confondues. Il est composé essentiellement d'actifs immobiliers.  
Source: enquête Insee décembre 2013.

## Les documents à préparer

Pour régler la succession, le notaire doit établir la liste des personnes appelées à recueillir la succession, puis dresser un bilan complet du patrimoine du défunt. Il a besoin que vous lui fournissiez de nombreux documents et informations concernant :

### Le défunt

- ❑ L'acte de décès
- ❑ L'acte de naissance et de mariage à demander à la mairie
- ❑ La carte d'identité ou le passeport
- ❑ Le livret de famille
- ❑ La copie du contrat de mariage ou du pacs
- ❑ La copie du jugement de changement de régime matrimonial
- ❑ La copie du jugement de divorce ou de séparation de corps
- ❑ La copie de la donation entre époux
- ❑ La copie des actes des donations consenties par le défunt pour les dons manuels (c'est-à-dire les dons qui n'ont pas été faits devant notaire)
- ❑ La copie des déclarations au fisc
- ❑ Son testament

### Les dettes du défunt

- ❑ La copie du dernier avis d'imposition et la dernière déclaration d'ISF
- ❑ Les prêts souscrits
- ❑ Les reconnaissances de dettes
- ❑ La prestation compensatoire que versait le défunt à son ex-conjoint
- ❑ L'acte de décès
- ❑ Les prestations de l'aide sociale

### Les héritiers et le conjoint survivant

- ❑ Leurs actes de naissance et l'acte de mariage
- ❑ Leur carte d'identité ou leur passeport
- ❑ Le livret de famille
- ❑ La copie du contrat de mariage ou du pacs
- ❑ La copie du jugement de séparation de corps ou de divorce

### Le patrimoine du défunt

- ❑ Les titres de propriété des terrains, maisons, appartements ou fonds de commerce qu'il possédait seul ou avec son conjoint ou toute autre personne
- ❑ La copie du bail, l'état des lieux, le montant du dépôt de garantie si l'un de ses biens est loué
- ❑ Le nom et l'adresse du syndic, le règlement de copropriété, le procès-verbal des trois dernières assemblées générales, le dernier appel de charges si l'un des biens est en copropriété
- ❑ Les références des comptes bancaires, des livrets d'épargne et autres placements
- ❑ Le certificat d'immatriculation (ancienne « carte grise ») des véhicules
- ❑ La copie des contrats d'assurance vie
- ❑ Les reconnaissances de créances (prêt accordé à un membre de la famille, etc.)
- ❑ Les éléments permettant d'identifier la valeur des meubles, bijoux... (contrat multirisque habitation par exemple)

BON À SAVOIR

### Qui possède quoi?

Pour déterminer les biens propres à chaque époux et ceux leur appartenant en commun, dans le cas où le défunt était marié sans contrat de mariage particulier, son conjoint fournira les informations nécessaires, notamment la copie des actes relatifs aux donations ou aux successions reçues par l'un et l'autre.

## L'acceptation de la succession

Un héritier dispose d'au moins 4 mois, à compter du décès, pour décider d'accepter ou non la succession. Passé ce délai, un autre héritier, un créancier du défunt ou encore l'État peut le sommer de prendre sa décision. Il sera averti de cette sommation par huissier. Il dispose alors de 2 mois pour faire connaître son choix. À défaut, il sera censé l'avoir acceptée. S'il ne reçoit pas de sommation, l'héritier a 10 ans au maximum pour se prononcer. Au-delà, on considère qu'il a renoncé.

Trois choix sont possibles :

- **vous acceptez purement et simplement la succession**: vous pouvez le faire directement en informant le notaire ;
- **vous pouvez accepter la succession "à concurrence de l'actif net"**. Dans ce cas, vous n'avez pas à rembourser avec votre propre patrimoine les dettes du défunt qui ne sont pas couvertes par la succession. Pour cela, il faut faire une déclaration au greffe du tribunal de grande instance (TGI) du domicile du défunt et faire établir dans les 2 mois un inventaire de la succession par le notaire ;
- **vous renoncez à la succession**: dans ce cas, il faut faire une déclaration au greffe du tribunal de grande instance dont dépend le domicile du défunt.

BON À SAVOIR

### Restituer les allocations ?

Si le défunt percevait des aides sociales non contributives (aide sociale à l'hébergement en maison de retraite, allocation de solidarité, aide sociale à domicile, etc.), les sommes reçues sont potentiellement récupérables par les organismes, en tout ou partie, sur la succession.

# Contacter la préfecture



**Si le défunt avait une voiture, que vous conserviez ou cédiez le véhicule, des démarches sont à effectuer auprès de la préfecture.**

## Conserver le véhicule

**Si vous conservez le véhicule, le certificat d'immatriculation doit être à votre nom.** Pour obtenir un nouveau certificat, vous devez fournir :

- la demande de certificat d'immatriculation ([Cerfa n°13750\\*05](#)), ancienne carte grise ;
- un justificatif de votre identité et de votre domicile ;
- un certificat d'hérédité ou une attestation du notaire certifiant que M. (ou Mme)... est décédé(e) et que dans sa succession se trouve un véhicule ;
- une lettre de désistement de tous les autres héritiers en votre faveur (*voir modèle de lettre p. 36*) ou un certificat du notaire constatant leur accord pour vous attribuer le véhicule ;
- le paiement du montant du certificat d'immatriculation.

## Vendre le véhicule

**Si la vente intervient moins de 3 mois après le décès**, vous n'avez pas l'obligation de changer le certificat d'immatriculation du véhicule. Au-delà, sauf s'il ne circule pas, vous devez l'immatriculer au nom d'un ou plusieurs des héritiers avant sa revente.

**Vous devez remettre à l'acquéreur :**

- l'ancien certificat d'immatriculation barré, signé des héritiers, avec la mention "vendu le..." ;
- l'exemplaire n°1 du certificat de cession (formulaire [Cerfa n°13754\\*02](#)) ;
- l'attestation du notaire ou un acte de notoriété ou un certificat d'hérédité ;
- une attestation sur l'honneur des héritiers certifiant que le véhicule n'a pas circulé sur la voie publique depuis le décès du propriétaire ;
- un certificat de non-gage et de non-opposition délivré par la préfecture.

**Dans les 15 jours suivant la vente**, vous devez transmettre le 2<sup>e</sup> exemplaire du certificat de cession à la préfecture.

# Acquitter les droits de succession



**Document de base pour le calcul pour les impôts, la déclaration de succession est souvent réalisée par le notaire. Vous pouvez payer l'impôt comptant ou demander un échelonnement.**

## La déclaration de succession

Vous devez la déposer au centre des impôts dans les 6 mois qui suivent le décès s'il est survenu en France métropolitaine, dans les 12 mois dans les autres cas.

### CAS DE DISPENSE

**Vous pouvez échapper à cette obligation, pour les petites successions uniquement:**

- celles dont l'actif brut (montant de la succession avant déduction des dettes) est inférieur à 50000€ lorsque les héritiers sont les enfants (ou petits-enfants), le conjoint ou les parents. Cette dispense ne vaut que si aucune donation n'a été faite par le défunt;
- pour les autres héritiers (frère, oncle...), l'actif brut ne doit pas dépasser 3000€.

### DÉPÔT DE LA DÉCLARATION

**La déclaration de succession n'est pas obligatoirement faite par un notaire.** Mais étant donné la complexité de l'opération, **il est conseillé d'y recourir.** Il vous réclamera des honoraires qui viendront s'ajouter aux émoluments demandés pour ses autres interventions.

**Une déclaration doit être souscrite par les héritiers acceptant la succession.** Une seule peut être faite pour le compte de tous.

**Le légataire** (celui qui reçoit par testament) doit faire sa propre déclaration.

### Héritiers ou notaire: qui est responsable?

Les héritiers (ou légataires) sont responsables de la déclaration de succession vis-à-vis de l'administration fiscale, y compris s'ils ont recours à un notaire. C'est donc à eux que seront réclamées les pénalités fiscales en cas d'erreur ou de retard dans le dépôt. Les héritiers peuvent néanmoins engager la responsabilité du notaire s'il a commis des négligences ou des fautes et demander des dommages et intérêts.

BON À  
SAVOIR



Télécharger  
les formulaires :

[www.impots.gouv.fr](http://www.impots.gouv.fr)

## LES DOCUMENTS OFFICIELS

Les imprimés officiels de déclaration de succession sont au nombre de trois :

- le formulaire 2705 (Cerfa n° 11277\*06) ;
- le formulaire 2705-S (Cerfa n° 12322\*01) ;
- le formulaire 2706 (Cerfa n° 10486\*05).

Il faut également déposer : l'imprimé 2709 (Cerfa n° 10820\*06) si le défunt possédait un immeuble relevant d'un centre des finances publiques autre que celui de son domicile, et l'imprimé 20705-A (Cerfa n° 12321\*05) si vous êtes le bénéficiaire d'une assurance vie. Consultez la notice 2705 NOT, elle vous aidera pour remplir les déclarations.

## Où déposer la déclaration ?

Si le défunt habitait en France, la déclaration est à déposer au service des impôts des entreprises (pôle enregistrement) dont dépend son domicile. S'il était domicilié à l'étranger, adressez la déclaration de succession à la recette des impôts des non-résidents : 10, rue du Centre, 93465 Noisy-le-Grand Cedex.

## Le paiement des droits de succession

Les droits sont payés en général au comptant, au moment où est déposée la déclaration.

Vous pouvez demander un paiement en plusieurs fois dans la déclaration de succession elle-même ou dans une lettre jointe. Il vous faut néanmoins apporter des garanties sérieuses, comme une hypothèque sur un immeuble, un cautionnement. L'administration dispose d'un délai de 3 mois pour accepter ou refuser la demande.

Celui qui hérite de la nue-propriété d'un bien peut demander à ne payer les droits de succession que **lorsqu'il sera pleinement propriétaire**. Il doit suivre la même procédure que pour le fractionnement.

Attention, en cas de paiement fractionné ou différé des droits de succession, vous serez redevable d'intérêts calculés pendant toute la durée du crédit au taux légal.

BON À  
SAVOIR

### Le délai de déclaration dans la pratique

Le délai de 6 ou 12 mois pour déposer la déclaration court à partir du jour du décès. Si l'échéance tombe un dimanche ou un jour férié, il est reporté au jour ouvrable suivant (du lundi au samedi, sauf jour férié).

# Contacter l'employeur du défunt



**Le décès d'un salarié entraîne automatiquement l'arrêt de son contrat de travail. Vérifiez auprès de son employeur que toutes les sommes dues au défunt ont bien été versées.**

## Les sommes dues par l'employeur

Elles seront versées **soit au notaire chargé de la succession, soit aux héritiers** s'ils peuvent produire un certificat d'hérédité ou un acte de notoriété.

Il s'agit principalement :

- du salaire du mois au cours duquel est survenu le décès ;
- de l'indemnité compensatrice de congés payés correspondant aux jours de congé non pris ;
- d'une part des primes versées dans l'année, par exemple le 13<sup>e</sup> mois. Certains accords collectifs de travail peuvent prévoir que la prime n'est attribuée que si le salarié est présent dans l'entreprise au moment du versement ;
- des éventuels remboursements de frais professionnels.

Le cas échéant, vous pouvez également demander **la liquidation des droits à la participation aux résultats de l'entreprise, du plan d'épargne d'entreprise et du Perco** (voir p. 10).

## Les contrats de prévoyance collectifs

Ils permettent de couvrir les salariés **contre les risques de dommages corporels résultant de la maladie ou de l'accident**: complémentaire santé, indemnités journalières en cas d'arrêt de travail, rentes d'invalidité...

Ils peuvent également prévoir **le versement d'un capital décès**, de rentes éducation pour les enfants du défunt, de prestations dépendance.

- **Si le défunt était cadre, il bénéficie obligatoirement d'un régime de prévoyance.** Toutes les entreprises doivent, en effet, cotiser auprès d'un organisme de prévoyance au profit de leurs cadres. Si elles ne respectent pas cette obligation, elles doivent verser aux ayants droit du défunt un capital dont le montant est égal à trois fois le plafond annuel de la Sécurité sociale (115 848€ en 2016).
- **Les non-cadres peuvent également bénéficier d'un contrat de prévoyance,** de nombreuses conventions collectives ayant mis en place un tel dispositif. Il est indispensable de se renseigner auprès de l'employeur du défunt.

### LA MUTUELLE D'ENTREPRISE

**Si vous bénéficiez de la complémentaire santé de votre conjoint,** souscrite dans le cadre du contrat collectif de son entreprise, vous pouvez continuer à profiter de cette assurance pendant au moins un an, à condition d'en faire la demande dans les 6 mois qui suivent le décès (*voir modèle de lettre p. 36*).

**Attention, le tarif applicable à votre conjoint décédé ne sera pas forcément le même pour vous.** La cotisation globale (ce que payait votre conjoint + la part prise en charge, le cas échéant, par l'employeur) peut fortement augmenter.

### LE CAPITAL DÉCÈS PRÉVU PAR LES CONTRATS DE PRÉVOYANCE COMPLÉMENTAIRE

**Les salariés peuvent, en général, déterminer quel sera le bénéficiaire du capital en cas de décès.** À défaut, le contrat propose une liste de bénéficiaires par ordre de priorité : par exemple, "le conjoint non séparé, à défaut les enfants, à défaut les autres héritiers".

Certains contrats proposent d'associer au capital une rente d'éducation. Les enfants peuvent alors percevoir une rente jusqu'à leur majorité ou la fin de leurs études, selon les contrats.

## Décès en lien avec le travail

Si le décès a pour origine un accident du travail ou une maladie professionnelle, **les membres de la famille proche peuvent prétendre à une rente, calculée sur le salaire du défunt.** Les frais funéraires peuvent être pris en charge par la Sécurité sociale sous certaines conditions. La somme est limitée à 1/24 du plafond annuel (soit 1 585,00€ en 2015). Rentes et prise en charge des frais funéraires doivent être demandées par courrier libre à la caisse primaire d'assurance maladie du défunt.



# Lettres types

Nom, prénom  
Adresse  
Téléphone

Objet: .....

Coordonnées  
de l'organisme de crédit

.....  
.....

À ....., le .././2015

Madame, Monsieur,  
Monsieur (Madame)....., (lien de parenté), demeurant  
(adresse exacte), avait souscrit auprès de votre organisme un  
contrat de crédit (préciser la nature du prêt et le numéro du  
contrat).

Je vous informe de son décès survenu le..... et je joins à ce  
courrier un acte de décès.

Je vous prie de bien vouloir m'indiquer les démarches à  
entreprendre et les pièces à produire afin de mettre en jeu  
l'assurance décès liée à son contrat.

Dans l'attente de ces données, je vous prie de recevoir,  
Madame, Monsieur, mes salutations distinguées,  
Signature

P.J. : Acte de décès  
Photocopie du contrat  
(si contrat retrouvé)

**Modèle de lettre  
à adresser  
à un organisme  
de crédit  
(voir page 8)**

Nom, prénom  
Adresse  
Téléphone  
Mail

Objet: .....

Agira

Département de la recherche  
des bénéficiaires en cas de décès  
1, rue Jules-Lefebvre  
75431 Paris Cedex 09

À ....., le .././2015

Madame, Monsieur,  
Suite au décès de ma mère, Mme ..... (nom et  
prénom de la personne décédée), née le ..... à  
..... et décédée le .././2015 à ....., je  
souhaite savoir si elle avait souscrit un contrat d'assurance  
vie à mon profit.

Veillez trouver, ci-joint, la copie du certificat de décès de  
Mme ...

Je vous prie d'agréer, Madame, Monsieur,  
l'expression de mes sentiments distingués.

Signature

**Modèle de lettre  
à adresser à l'Agira\*  
(voir page 11)**

\* Association pour la gestion  
des informations sur le risque en  
assurance.

Nom, prénom  
Adresse  
Téléphone  
Mail  
Objet: .....

**Coordonnées  
de la caisse de retraite**

.....  
.....

À ....., le .././2015

Madame, Monsieur,

Mon conjoint M. ....., n° de Sécurité sociale ....., est décédé le ..... Vous trouverez ci-joint l'acte de décès. Veuillez, en conséquence, arrêter le paiement de ses retraites.

Pourriez-vous, s'il vous plaît, m'adresser, dans les meilleurs délais, le dossier de demande de pension de réversion ?

Veillez recevoir, Madame, Monsieur,  
mes salutations distinguées.

Signature

**Modèle de lettre  
à adresser  
à la caisse  
de retraite  
(voir page 15)**

Nom, prénom  
Adresse  
Téléphone  
Mail

Objet: .....

**Coordonnées  
de l'employé**

À ....., le .././2015

Madame (ou Monsieur),

Suite au décès de mon ... (père, conjoint...), M. ...(nom), en date du ..., et comme je vous l'ai déjà annoncé, votre contrat de travail prend fin. Selon les termes de l'article 13 de la convention collective nationale des salariés du particulier employeur du 24 novembre 1999 : "Le décès de l'employeur met fin ipso facto au contrat de travail qui le liait à son salarié".

Le contrat ne se poursuit pas automatiquement avec les héritiers.

La date du décès de l'employeur fixe le départ du préavis au ...

Compte tenu de vos ... années d'ancienneté, vous avez droit à un préavis de ... qui débutera le ... (lendemain du décès de l'employeur). Le contrat de travail sera donc rompu le ...

Les droits que vous avez acquis au titre du droit individuel à la formation sont de ... heures.

D'ici la fin du contrat, je vous ferai parvenir le certificat de travail, le solde de tout compte ainsi que l'attestation pour Pôle emploi.

Veillez recevoir, Madame (ou Monsieur), mes salutations distinguées.

Signature

**Modèle de lettre à adresser  
à un employé  
(voir page 18)**

Nom, prénom  
Adresse  
Téléphone  
Mail

Objet: .....

### Coordonnées du bailleur

À ....., le .././2015

Madame, Monsieur,

M. ...., locataire du logement vous appartenant, situé  
..... (adresse), est décédé le .....

Je vous informe qu'en ma qualité de concubin notoire, je désire  
reprendre le contrat de bail à mon nom, comme me le permet  
l'article 14 de la loi n° 89-462 du 6 juillet 1989.

Je vous précise que j'occupais le logement depuis plus d'un an à  
la date du décès, comme l'atteste la photocopie de la facture (de  
téléphone, d'électricité...) ci-jointe.

Veuillez agréer, ....., l'expression  
de mes sentiments distingués.

Signature

### Modèle de lettre à adresser au bailleur (voir page 20)

### Modèle de lettre à adresser à un opérateur téléphonique (voir page 22)

Nom, prénom  
Adresse  
Téléphone  
Mail

Objet: .....

### Coordonnées de l'opérateur

À ....., le .././2015

Madame, Monsieur,

Suite au décès de Monsieur (Madame)....., domicilié(e)  
(adresse exacte), qui avait souscrit auprès de votre  
société un abonnement téléphonique (préciser le  
numéro de téléphone), je vous prie de bien vouloir  
résilier cet abonnement dès réception de ce courrier.

Vous trouverez, ci-joint, copie de l'acte de décès.

Veuillez recevoir, Madame, Monsieur, mes salutations  
distinguées.

Signature

P.J.

Acte de décès

Photocopie du contrat (si contrat retrouvé)

À ....., le .././2015

Nous, soussigné(e)s (noms de tous les héritiers sauf de celui qui devient propriétaire du véhicule), attestons que nous sommes d'accord pour attribuer le véhicule (indiquer les caractéristiques de la voiture: marque, modèle, année...) à M ..... (nom de l'héritier qui devient propriétaire du véhicule) et l'autorisons à procéder à son immatriculation en sa faveur.

Signature de tous les héritiers

**Modèle de lettre  
à adresser  
à la préfecture  
(voir page 28)**

Vos  
coordonnées

Objet: .....

**Coordonnées  
de l'assureur**

À ....., le .././2015

Madame, Monsieur,

M. ...., mon conjoint, est décédé le ..... Salarié de l'entreprise.....(nom, adresse), il était assuré auprès de votre société de prévoyance sous le n° ..... Je bénéficie comme ayant droit de la même complémentaire santé.

Comme le permet l'article 4 de la loi du 31 décembre 1989 dite loi Evin, je vous demande de bien vouloir maintenir mes droits aux prestations prévues par le contrat au moins pendant 1 an.

Veuillez croire, Madame, Monsieur, à l'expression de mes sentiments distingués.

Signature

**Modèle de lettre à adresser  
à l'assureur pour continuer  
à bénéficier des droits à la  
mutuelle d'entreprise  
(voir page 32)**

# Lexique



## A

**Acte authentique:** Acte établi par un notaire, ce qui lui confère une «date certaine», donc incontestable, une «force probante», donc un contenu en principe inattaquable, et une «force exécutoire» lui donnant la force d'un jugement.

**Acte de notoriété:** Acte établi par un notaire ou un juge d'instance et permettant d'établir la qualité d'héritier.

**Acte sous seing privé:** Acte passé entre des particuliers, sans intervention d'un notaire, par opposition à l'acte authentique.

**Attestation de propriété:** Acte notarié constatant le transfert de propriété d'un bien immobilier du défunt à ses héritiers.

## C

**Certificat d'hérédité:** Document délivré par la mairie et établissant la qualité d'héritier dans une succession simple, sans contrat de mariage, ni testament, ni donation au dernier vivant.

**Chambre funéraire:** Structure privée, également appelée funérarium ou salon funéraire, gérée par une société de pompes funèbres, destinée à recevoir les corps des défunts jusqu'aux funérailles.

**Chambre mortuaire (ou morgue):** Installation réglementaire des hôpitaux, cliniques, maisons de retraite, destinée à conserver les corps des défunts jusqu'à l'inhumation ou la crémation. Elle est obligatoire dans les établissements de soins d'une certaine taille, facultative dans les autres.

**Clause bénéficiaire:** Partie d'un contrat d'assurance vie dans laquelle le souscripteur nomme le(s) bénéficiaire(s) du capital accumulé à son décès.

**Clause d'inaliénabilité:** Clause interdisant au bénéficiaire d'un testament, d'une donation ou d'un contrat d'assurance vie d'utili-

ser les biens ou capitaux transmis pendant un temps déterminé.

**Clause de emploi:** Clause ajoutée à une donation ou un contrat d'assurance vie, notamment pour obliger le bénéficiaire à investir les fonds donnés dans un type de bien (immobilier, assurance vie...).

**Codicille:** Acte destiné à modifier, compléter ou annuler un testament et soumis aux mêmes règles de forme.

**Convention d'indivision:** Acte signé entre les héritiers indivisaires et permettant de gérer une situation d'indivision.

**Crémation (ou incinération):** Opération par laquelle le cercueil est réduit en cendres.

## D

**Déclaration de succession:** Imprimé administratif récapitulant le contenu détaillé d'une succession et que le notaire (ou les héritiers eux-mêmes pour les très petites successions) doit déposer à la recette des impôts dans les six mois suivant le décès.

## E

**Émoluments:** Rémunération du notaire, fixe ou proportionnelle, pour tous les actes notariés dont il a la charge. Les émoluments sont fixés par un barème officiel.

**Exécuteur testamentaire:** Personne de confiance à qui un défunt a confié la bonne exécution de ses dernières volontés.

## F

**Fichier central des dispositions des dernières volontés:** Fichier regroupant tous les testaments confiés à un notaire.





## H

**Héritiers réservataires:** Héritiers auxquels la loi accorde obligatoirement une part minimale de la succession. Ce sont les enfants du défunt, à défaut ses petits-enfants, et, en l'absence de descendant, son conjoint.

## I

**Indivision:** Situation dans laquelle se retrouvent des personnes propriétaires d'un même bien, ou indivisaires. C'est le cas des héritiers avant le partage de la succession.

**Inhumation:** Opération par laquelle le cercueil ou l'urne funéraire est mise dans une fosse ou un caveau.

**Inventaire:** Récapitulatif détaillé de tous les biens de la succession.

## L

**Légataire:** Personne qui reçoit un bien par testament. Il existe des légataires «universels», «à titre universel», ou «particuliers», à qui revient une part plus ou moins importante de la succession.

**Legs:** Acte par lequel des biens sont transmis par testament.

**Legs à titre universel:** Legs portant sur une quote-part de la succession.

**Legs particulier:** Bien, somme d'argent ou objet attribué par testament.

**Legs universel:** Legs portant sur l'ensemble de la succession.

## M

**Mise en bière:** Opération par laquelle le corps est mis en cercueil avant d'être transporté puis inhumé ou incinéré.

## N

**Nue-propriété:** Propriété virtuelle d'un bien démembré entre usufruitier et nu-propriétaire. Au décès de l'usufruitier, le nu-propriétaire en devient pleinement propriétaire.

## P

**Pacte adjoint:** Acte permettant, notamment dans le cadre d'un don manuel, de poser ses conditions pour l'utilisation du don.

**Pleine propriété:** La pleine propriété d'un bien résulte de la réunion de l'usufruit du bien et de sa nue-propriété.

**Prélèvements sociaux:** Taxes perçues sur les placements financiers et composées de la contribution sociale généralisée (CSG) à 8,2%, du remboursement de la dette sociale (CRDS) à 0,5%, du prélèvement social à 4,5%, de la contribution additionnelle à 0,3% et du prélèvement de solidarité à 2%, soit un total de 15,5%.

## R

**Résidence principale:** Habitation dans laquelle on vit la majeure partie de l'année avec sa famille et où se trouve le centre de ses intérêts matériels, professionnels et familiaux.

## S

**Soins de conservation:** Appelé également soins de thanatopraxie, ce traitement du corps du défunt effectué par un thanatopracteur consiste en l'injection intra-artérielle d'un fluide de conservation et en un drainage des liquides corporels des cavités. Ces soins comprennent également la toilette du visage et la présentation du corps du défunt.

## T

**Testament authentique ou notarié:** Testament rédigé par un notaire sous la dictée du testateur et reçu en présence de deux notaires ou de deux témoins.

**Testament olographe:** Testament écrit, daté et signé par le testateur.

**Testateur:** Celui qui rédige un testament ou le fait rédiger par un notaire.

Pour plus d'infos pratiques,  
rendez-vous sur [www.dossierfamilial.com](http://www.dossierfamilial.com)

---

Ce livret est édité par :



**LE GROUPE MÉDIA SOCIAL**  
DES MOMENTS CLÉS DE LA VIE

22, rue Letellier  
75739 Paris Cedex 15  
01 43 23 17 97

Directrice de la publication : **Véronique Faujour**

Imprimeur : **Groupe des Imprimeries Morault, Imprimeries de Compiègne**

2, avenue Berthelot, ZAC des Mercières, zone 1, 60205 Compiègne Cedex

Achévé d'imprimer en **février 2016** • Dépôt légal : **février 2016**

ISBN : **979-10-90541-78-8** • Prix TTC : 2 €

RÉF : **PUB152**